



LEZHE  
Mirditë  
Kurbin

## UKR Lezhe



# 15.6 milionë euro masa e investimit e WPIP / MIP V në Lezhë



**Në Lezhë, investimi prej 15.6 milionë eurosh i WPIP / MIP V siguron rrjete të reja furnizimi me ujë, përmirësim të impiantit të trajtimit të ujërave të ndotura dhe një sistem të ri mbrojtjeje nga përmytjet.**

**Falë mbështetjes së Bashkëpunimit Financiar Gjerman përmes KfW, Bashkimit European, SECO-s dhe Qeverisë Shqiptare, përmes Programit WPIP / MIP V, rreth 20,000 qytetarë si dhe numri gjithnjë në rritje i turistëve do të përfitojnë nga infrastruktura e re dhe e përmirësuar.**



## Furnizimi me ujë të pijshëm



'SHKËMB I FORTË' - rezervuari i ri i ujit prej 400 m<sup>3</sup> është ndërtuar literalisht në shkëmb.

Dy puse të reja janë shpuar për të shfrytëzuar rezervat lokale të ujit. Këto puse furnizojnë një depo të re me kapacitet 400 m<sup>3</sup>, e cila ndodhet në fazat përfundimtare të ndërtimit. Për t'i lidhur këto impiante me familjarët, është ndërtuar një rrjet krejtësisht i ri tubacionesh me gjatësi mbi 23 kilometra.



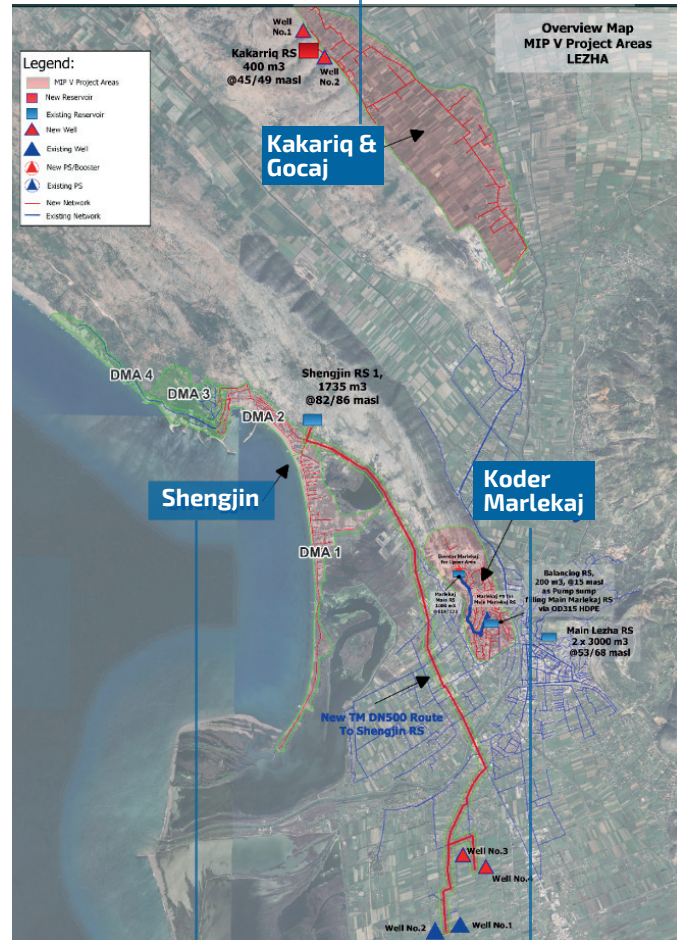
Në **Kodër Marlekaj**, pavarësisht kushteve të vështira në terrenin e thyer dhe shkëmbor, 6.5 kilometra nga 13.5 kilometrat e planifikuara të tubacionit janë shtruar me sukses.

**Shëngjini**, një nga destinacionet turistike kryesore të Shqipërisë, pritet të kapërcejë problemet kronike të furnizimit me ujë falë një përmirësimi të madh infrastrukturor. Projekti rehabilitoi një segment prej 3.8 kilometrash të linjës së transmetimit të ujit DCI 500, duke sjellë një përmirësim të rëndësishëm të rrjetit të shpërndarjes në Shëngjin.



Tuba të mëdhenj me diametër 500 mm tani sigurojnë furnizim me ujë 24/7 për Shëngjinin.

2 puse të reja, depo e re dhe rrjet i ri shpërndarës (mbi 16 km tuba)

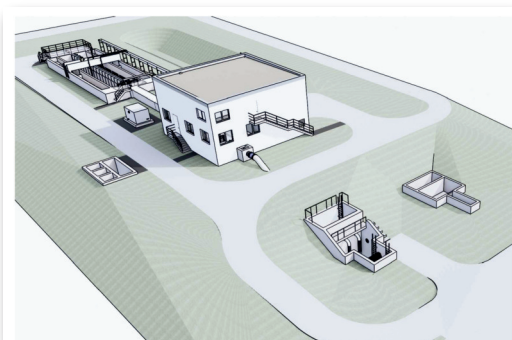


Rreth 3 km linjë e re transmetimi dhe rehabilitim i puseve ekzistuese

Rrjet i ri shpërndarës (mbi 13.5 km tuba) dhe stacion pompimi (booster)



## Sistemi i ujërave të ndotura



Masa teknike të detajuara për modernizimin e impiantit të trajtimit të ujërave të ndotura dhe mbrojtjen e mjedisit:

- Rikonstruksion i njësisë së trajtimit mekanik
- Stacion i ri pompimi në hyrje
- Ndërtesë e re për sitën e imët
- Instalimi i një Venturi Parshall të ri për matjen e prurjeve
- Dhoma të reja të ajrosura për kapjen e rërës dhe yndyrnave, së bashku me fryrës
- Biofiltër i ri për eliminimin e erërave
- Impiant i ri për heqjen e fosforit

# Menaxhimi i Rreziqeve nga Fatkeqësitë Natyrore

## Rishikim dhe ridizenjim i plotë i të gjithë infrastrukturës së ujërave të shiut dhe ujërave të ndotura në Lezhë



Mbrojtja nga stuhitë dhe përmbytjet



Sistemi i ujërave të ndotura

### Plani dhe koncepti:

Lezha ka një sistem të përzier për rrjetin e ujërave të ndotura dhe të shiut. Ky projekt synon t'i ndajë këto rrjete për të rritur performancën e infrastrukturës në trajtimin e ujërave të ndotura dhe për të parandaluar përmbytjet në qytet. Do të implementohen dy grupe masash plotësuese:

- **Devijimi dhe kapja e ujërave të shiut:** drejtimi i rrjedhës së ujërave të shiut nga "zonat e larta" (në kodra) përmes kanalizimeve të ujërave të shiut me rrjedhje graviteti në lumin Drin ose në përroit e Manatisë, për të shmangur përmbytjet në qendrën e qytetit.
- **Ndarja e ujërave të shiut dhe ujërave të ndotura** në rrjet.



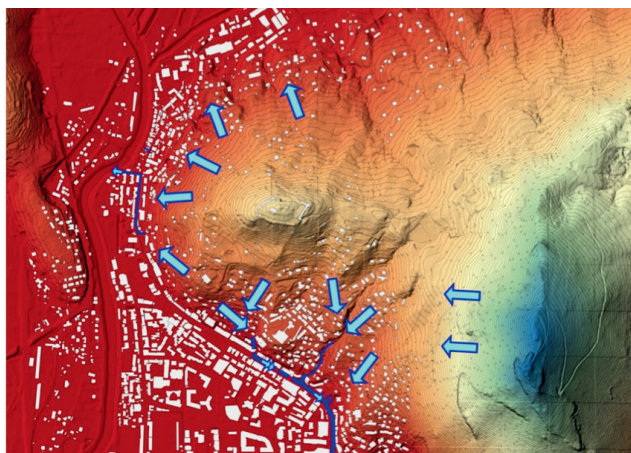
Kanalizimi i ujërave të shiut – kapja dhe largimi i ujërave të shiut

### Masa teknike:

- Ndërtimi i rreth 1.5 km kolektorë kryesorë të ujërave të shiut
- Ndërtimi i një stacioni pompimi për ujërat e shiut me kapacitet 3 m<sup>3</sup>/sek
- Ndërtimi i 1 km rrjet shtesë / të ri për ujërat e ndotura
- Rehabilitimi i stacionit ekzistues të pompimit të ujërave të ndotura

### Sistemi i paralajmërimit të hershëm dhe plani i emergjencës

Skema e përgjigjes për të përballuar një alarm për përmbytje në Lezhë përfshin një qasje të sistemuar dhe të koordinuar për të reduktuar rreziqet, për të siguruar sigurinë publike dhe për të minimizuar ndikimin e ngjarjes së përmbytjes. Plani i detajuar është zhvilluar me mbështetjen e projektit WPIP / MIP V, së bashku me stafin kyç të përgjegjshëm të UKR Lezhë, Prefekturën e Lezhës, Drejtorinë e Përgjithshme të Emergjencave Civile të Bashkisë Lezhë dhe bordit të ujitjes së Lezhës, të cilët janë përgjegjës për përgatitjen e planeve për Menaxhimin e Rrezikut nga Fatkeqësitë (DRM).



Skema e simulimit të rrjedhës së ujërave të shiut



Dëgjesa publike në Lezhë – 27.12.2024



Shkarko Planin Lokal të Emergjencave në Lezhë



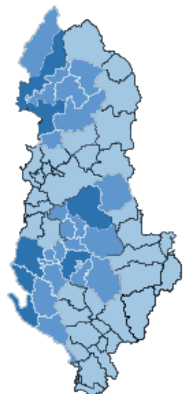
Shkarkoni Prezantimin nga Dëgjesa Publike 27.12.2024

### Të dhënat kryesore për qytetarët që përfitojnë nga programi WPIP/MIPV në Lezhë:

1. Përmirësim i furnizimit me ujë (rrjet i ri, stacion i ri pompimi) për 5,000 banorë të Kodër Marlekaj dhe 3,000 banorë të Kakariq-Gocaj;
2. Përmirësim i orëve të furnizimit për 20,000 – 80,000 persona gjatë sezonit turistik në Shëngjin;
3. Përmirësim i sanitacionit dhe menaxhimit të ujërave të shiut për 20,000 qytetarë të Lezhës;
4. Përmirësim i cilësisë së ujit të plazhit nga trajtimi i përmirësuar i ujërave të ndotura për 50,000 persona.

## WPIP / MIP V në total – masa e investimit prej 145.7 milionë eurosh për 6 shoqëri rajonale të ujësjellës-kanalizimeve

### Programi WPIP / MIP V mbështet 6 shoqëri rajonale të ujësjellës-kanalizimeve

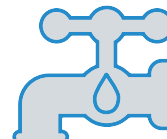
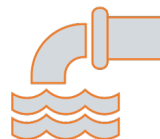


- **UKR Berat** që përfshin Dimalin, Kuçovën, Poliçanin dhe Skraparin
- **UKR Elbasan** që përfshin Belshin, Cërrikun, Gramshin, Librazhdin dhe Peqinin
- **UKR Fier** që përfshin Mallakastrën, Patosin dhe Roskovecin
- **UKR Lezhë** që përfshin Kurbinin dhe Mirditën
- **UKR Shkodër** që përfshin Fushë-Arrëzin, Malësinë e Madhe, Pukën dhe Vau i Dejës
- **UKR Vlorë** që përfshin Himarën dhe Selenicën

### Rezultatet dhe përfitimet e pritura nga WPIP / MIP V

Bashkëpunimi Financiar Gjerman përmes KfW	Hua	80 milionë EURO
Qeveria Gjermane	Grant	9 milionë EURO
EU IPA	Grant	43.4 milionë EURO
SECO	Grant	13.3 milionë EURO

## Rezultatet dhe përfitimet e pritura nga WPIP / MIP V



100% mbulim i **Kostove Operative Direkte**;  
Ulja e humbjeve të ujit;  
Plane tarifore të përshtatura;  
Përmirësim i faturimit,  
norma e mbledhjes mbi  
85% në mënyrë të vazhdueshme;  
Përmirësim i verifikuar i **qeverisjes së mirë**;

Rritja e **sistemit mbrojtës nga reshjet e shiut** për 30,000 persona në Lezhë

152,000 banorë të lidhur në mënyrë efektive me rrjetin operativ të mbledhjes së **ujërave të ndotura me sisteme të centralizuara trajtimi**, të monitoruara sipas direktivave të BE-së

**Rritje në mënyrë efektive të lidhjeve në rrjetin e ri** ose ekzistues të ujit të pijshëm.  
Rritje e mesatares së orëve të **furnizimit me ujë nga 13 në 16 orë në ditë**.

